

Després de la boira, primeres flors

Orient i els orientalismes,
del modernisme a la modernitat

Del 26.04.2023 al 07.01.2024



© Mari Ito

Comissària: Menene Gras Balaguer

Alberto Baraya | Ana Nance | Antoni Muntadas | Azuma Makoto | Cecilia Paredes | Hang Sungpil | Javier Garcerá | Jean Marie del Moral | Joan Fontcuberta | Lee Lee Nam | Linarejos Moreno | Luo Min | Manuel V. Alonso | Mari Ito | Marina Núñez | Marisa Gonzalez | Nicolás Combarro & Wawi Navarroza | Nobuyoshi Araki | Pablo Merchante | Paula Anta | Takashi Murakami | Teresa Esteban | Yasumasa Morimura

Dossier de premsa

- Nota de premsa.....2
- Artistes (biografies i descripció de les obres presents).....5
- Text curatorial per Menene Gras Balaguer.....28

Casa Àsia i Casa Vicens organitzen una exposició d'art contemporani sobre temàtica floral a Orient i Occident

- L'exposició reuneix, per primer cop a Barcelona, obra de 24 artistes espanyols, asiàtics i llatinoamericans contemporanis que dialoguen amb l'orientalisme del modernisme a partir de les formes florals
- La temàtica floral és el nexa que uneix les obres de tots els que participen en aquest projecte amb diferents suports: el dibuix, la pintura, la fotografia, el vídeo i la instal·lació
- L'exposició es podrà visitar a Casa Vicens des del 26 d'abril fins al 7 de gener del 2024

Barcelona, 25 D'ABRIL 2023

Casa Àsia i Casa Vicens presenten el projecte expositiu *Després de la boira, primeres flors. Orient i els orientalismes, del modernisme a la modernitat*. Aquesta exposició reuneix obra de 24 artistes espanyols, llatinoamericans i asiàtics contemporanis que aporten la creació personal en la interpretació de la representació floral.

L'exposició es podrà visitar des del 26 d'abril fins al 7 de gener del 2024 a la Casa Vicens, la primera casa d'Antoni Gaudí, on des de la seva concepció estableix un diàleg constant amb el jardí que l'envolta, i on destaca el programa ornamental de temàtica natural a tots els seus espais.

Es tracta d'una exposició única que congrega per primera vegada a Barcelona 24 artistes contemporanis que comparteixen un nexa comú, la temàtica floral, encara que cadascun elabora el seu propi discurs creatiu utilitzant diferents formats i suports, com són el dibuix, la pintura, la fotografia, el vídeo i la instal·lació. Aquest projecte expositiu posa en relació l'orientalisme del modernisme i la mundialització de l'art a dia d'avui.

Dels 24 artistes que participen a la mostra 11 són espanyols: Antoni Muntadas (instal·lació), Javier Garcerá (pintura), Pablo Marchante (pintura), Teresa Esteban (pintura), Joan Fontcuberta (fotografia), Nicolás Combarro (fotografia), Linarejos Moreno (fotografia), Paula Anta (fotografia), Manuel V. Alonso (dibuix), Marina Nuñez (vídeo), i Marisa González (vídeo-instal·lació). La nord-americana Ana Nance (fotografia) i el francès Jean Marie del Moral (fotografia) tenen nacionalitat espanyola.

9 són asiàtics: els japonesos Mari Ito (instal·lació pictòrica), Takashi Murakami (pintura), Yasumasa Morimura (fotografia), Nobuyoshi Araki (fotografia) i Azuma Makoto (vídeo). Els coreans Han Sungpil (vídeo) i Lee Lee Nam (vídeo), la xinesa Luo Min (pintura) i la filipina Wawi Navarroza (fotografia). Completen l'exposició 2 artistes llatinoamericans: el colombià Alberto Baraya (instal·lació) i la peruana Cecilia Paredes (fotografia).

La comissària de l'exposició, Menene Gras Balaguer, defineix el projecte expositiu com "una posada en comú de la representació de formes florals afí a totes les produccions contemporànies

que s'han agrupat, suscitant un interès particular per la vigència de la representació floral a l'art contemporani; i, de l'altra, partint de la temàtica floral que comparteixen aquests artistes, plantejar les connexions que es poden perfilar entre els treballs que es mostren, la història que els precedeix i els vincles que acrediten el seu interès, en tant que manifestacions posades en valor per la historiografia artística i la crítica contemporània”.

L'art floral a les civilitzacions d'Orient i Occident

L'art floral ha tingut una presència constant a la història de l'art. Des de les pintures a l'antiga Grècia fins a l'actualitat, les flors i les plantes han estat una font d'inspiració per als artistes de totes les èpoques.

Ja a l'Antiga Grècia eren una part important de la vida diària i de la religió, i al Renaixement eren un símbol de bellesa i de perfecció natural. Al segle XVII l'art floral es va convertir en un gènere popular a Europa, i en particular durant el Barroc adquireix un paper de primer ordre, com va ser el cas de la pintura floral del Segle d'Or espanyol o la pintura flamenca dels Països Baixos fins al segle XVIII. Durant el segle XIX, l'art floral va experimentar una revolució amb el moviment impressionista. Els artistes d'aquest moviment van començar a utilitzar flors i plantes com a elements decoratius als seus paisatges. A l'Àsia, el culte a la natura especialment a la Xina, el Japó i Corea i la presència de les formes vegetals, flors i plantes, es remunta també fins a l'antiguitat, sobretot a la pintura ornamental i posteriorment a la pintura de paisatge clàssica a la Xina i el Japó. Actualment, l'art floral continua evolucionant i adaptant-se als canvis culturals i socials, i sent una font d'inspiració i creativitat per als artistes de tot el món.

Des de l'inici, l'exposició s'ha pensat com a mitjà per mostrar l'interès de l'art floral a les civilitzacions d'Orient i Occident, a partir dels diàlegs sense límit entre les produccions dels artistes contemporanis que s'hi presenten. És una manera d'estendre ponts entre orient i occident amb les seves propostes, tractant de no caure en els tòpics que han contribuït negativament a la construcció d'Orient des d'una perspectiva colonial. La temàtica floral no és un pretext, sinó el centre d'aquest projecte, on convergeixen les imatges produïdes pels seus autors, pensant en el culte a la Natura que la literatura propicia i acompanya històricament des de l'antiguitat, assegura la comissària Menene Gras.

El títol que dona nom a l'exposició s'ha inspirat en dos versos extrets dels haikus de Matsuo Basho i el subtítol pretén “contextualitzar les obres que es presenten i el lloc on passa això. Precisament, Orient i els Orientalismes, del Modernisme a la Modernitat visibilitza la idea que "la modernitat sempre queda inacabada, sigui quina sigui l'etapa històrica des de la qual es planteja, identificant-se amb cada canvi d'època". Alhora, deixa palès com es dona continuïtat a l'orientalisme durant el modernisme català i l'art Nouveau europeu en totes les disciplines artístiques.

El visitant que acudeixi a veure l'exposició a Casa Vicens podrà gaudir d'un diàleg únic al voltant de la temàtica floral en el marc d'un edifici declarat Patrimoni Mundial per la UNESCO, com és la Casa Vicens, amb obres de grans figures del panorama artístic nacional i internacional.



Sobre Casa Àsia

Casa Àsia és un consorci públic constituït pel Ministeri d'Afers Exteriors, Unió Europea i Cooperació, la Generalitat de Catalunya, l'Ajuntament de Barcelona i l'Ajuntament de Madrid, amb l'objectiu de contribuir a un millor coneixement i impuls de les relacions entre les societats d'Àsia i el Pacífic i Espanya, a nivell institucional, econòmic, cultural i educatiu, a més d'apropar i facilitar l'intercanvi de cultures i projectes d'interès comú. La institució, creada el 2001, ha esdevingut tots aquests anys el principal organisme de diplomàcia pública a Espanya sobre la regió Àsia-Pacífic i punt de trobada de tots aquells actors interessats en una de les zones més dinàmiques del món. Casa Àsia té la seu a Barcelona i compta amb un Centre a Madrid.

Sobre Casa Vicens

Casa Vicens es la primera casa realitzada per Antoni Gaudí entre 1883 i 1885. Declarada Patrimoni de la Humanitat UNESCO l'any 2005, és la casa manifest on un jove Gaudí, que encara no arribava als trenta anys, va assentar les bases del que seria la seva arquitectura posterior. Situada al barri de Gràcia de Barcelona, va obrir les portes al públic al novembre del 2017 després de tres anys de restauració i rehabilitació que van permetre a la casa tornar als orígens. La destacada rehabilitació duta a terme per Martínez Lapeña – Torres Arquitectos y DAW Office ha estat premiada i finalista en diversos premis d'arquitectura de tot el món (Finalista Premi FAD d'Arquitectura 2018, Premi de Rehabilitació en els Premis Lledó Arquitectura 2018, obra premiada en la XIV Biennal Espanyola d'Arquitectura i Urbanismes 2016-2017, Obra candidata al Premi EU MIES Award 2019 i Obra finalista als Premis XI BIAU 2019. La Casa Vicens, compta amb el segell Biosphere pel seu compromís amb la sostenibilitat turística, el segell Safe Tourism atorgat per l'institut per la Qualitat Turística Espanyola i el distintiu Safe Travels recolzat pel Consell Mundial de Viatges i Turisme.

Alberto Baraya (Bogotà, Colòmbia, 1968).

Alberto Baraya és un artista multidisciplinari que treballa amb diversos suports i la pràctica dels quals consisteix bàsicament en la creació de noves representacions geogràfiques del nostre comportament quotidià. Va estudiar a la Facultat d'Arts a la Universitat Nacional de Colòmbia i va completar la seva formació a Espanya, especialitzant-se en Art dels nous mitjans a la UCM i amb un màster en Estètica i Teoria de l'Art a la UAM. L'artista ha format part d'esdeveniments internacionals com ara la Biennal de Berlín (2014); la Biennal Internacional d'Art de Conca (2011) i la Biennal de Sao Paulo (2006), participant alhora en nombrosos projectes col·lectius del Centre cultural G. García Márquez (Madrid, 2020), del Museu del Bronx a (Nova York). 2014) i de la Fundació Col·lecció Jumex (Mèxic DF, 2013).



Hivernacle de plantes artificials (2014)

Instal·lació. Construcció de policarbonat (250 × 185 × 195 cm) i plantes artificials.

Com si d'un jardiner i col·leccionista de plantes es tractés, l'artista imita el cèlebre botànic José Celestino Mutis (1732-1808): mentre que aquest últim va descobrir i inventar espècies vegetals, Baraya parodia l'exploració científica amb plantes artificials adquirides en botigues i basars, i en simula una expedició a la recerca d'exemplars que imiten la flora tropical autèntica.

Cortesia de l'artista i de la Galeria Fernando Pradilla

www.galeriafernandopradilla.com

Ana Nance (Carolina del Sud, EUA, 1969)

Ana Nance és una fotògrafa que ha treballat sobretot per a la premsa. Va obtenir el seu títol de B.F.A al Savannah College of Art and Design a Geòrgia el 1991, i abans de traslladar-se a Madrid va viure i treballar a Nova York durant més d'una dècada. Nance ha dirigit diferents equips per a campanyes publicitàries de grans marques com Coca-Cola, Nike, Mercedes, Visa, Renault, Movistar Series i Iberdrola. Ha col·laborat també amb destacades publicacions com El País Setmanal, Marie Claire, Wall Street Journal, Vogue, Condé Nast Traveler, The New York Times i National Geographic. Els seus premis i reconeixements inclouen el British Journal of Photography de Female in Focus, el Prix de la Photographie, l'American Photography, l'ICP, el LensCulture i el premi ARI com a fotògrafa editorial de l'any. Ha passat per fires, galeries i festivals d'Europa i dels Estats Units, participant en exposicions col·lectives i individuals amb la producció artística. Actualment, és consultora de l'OMT i docent a l'IED de Madrid.



Collaret de clavells en un mercat a Katmandú (2010), Lotus en un mercat a Bangkok (2011), Orquídiades en un temple a Seül (2012) y Les dàlies d'un mosuo, Luoshui, província de Yunnan, Xina (2014)

Fotografies impreses sobre paper de cotó amb tintes naturals i marcs de fusta (50 × 50 cm).

Captar el llenguatge de les plantes i transmetre'n l'experiència sensorial és l'objectiu de les fotografies de Nance. Malgrat la distància que separa geogràficament el lloc on es van fotografiar aquestes flors, hi ha múltiples connexions silencioses que evoquen una relativa proximitat.

Cortesia de l'artista

Antoni Muntadas (Barcelona, Espanya, 1942)

Antoni Muntadas explora temes polítics i socials amb la producció artística. A nivell acadèmic, ha impartit i dirigit cursos i seminaris tant a Europa com a Amèrica i Àsia. Entre altres llocs, a l'Escola Nacional de Belles Arts de París, a l'Institut d'Art de San Francisco o a la CAFA (Central Academy of Fine Arts de Pequín). També ha estat artista resident i professor a diversos centres de recerca i educació com Arteleku (Sant Sebastià), la Western Sydney University i el MIT (Massachusetts Institute of Technology), on a més va exercir com investigador i professor convidat fins al 2014. Actualment, és professor de l'Institut Universitari d'Arquitectura de Venècia. Muntadas va ser l'artista encarregat de representar Espanya al seu Pavelló del Giardini a la Biennal de Venècia del 2005, amb el seu projecte *On Translation*. La 72 Mostra Internazionale d'Art Cinematogràfica de Venècia el 2015 va convidar Muntadas per mostrar *Dérive Veneziane*, un vídeo de 38' dedicat a la part més oculta de la ciutat de Venècia, amb imatges gravades de nit i a bord d'una embarcació. Els seus projectes s'han exposat a museus i centres d'art de tot el món, i han rebut nombrosos premis i beques tant per part del govern espanyol com d'altres institucions, des de la Rockefeller Foundation fins a la Generalitat de Catalunya amb el Premi Nacional d'Arts Plàstiques.



Males herbes (2021)

10 plats plans de pisa de 28 cm de diàmetre sobre taula de 150 cm de diàmetre amb estovalles.

La vaixel·la *Males herbes* se centra en la importància de les plantes en processos com ara el viatge, el desplaçament i la colonització. Representades als plats com si fossin il·lustracions botàniques, Muntadas evoca la introducció d'aquestes plantes hostils a les Illes Filipines, el sòl de les quals rebutjava, i ho atribueix a les polítiques colonials dels grans imperis europeus.

Cortesia de l'artista

Azuma Makoto (Fukuoka, Japó, 1976)

Després de mudar-se a Tòquio per completar la seva formació musical, Azuma Makoto va començar a treballar en una floristeria per guanyar-se la vida. Va ser llavors quan va començar a investigar la bellesa orgànica de les flors, i fer proves amb els arranjaments florals i el que ell entenia com a “escultura botànica”. Arran de les seves produccions florals va aconseguir gran popularitat com a pioner en aquest sector. Guardonat amb el Wallpaper* Design Award for Best Bloomers (2019) i amb els premis Yellow Pencil a la categoria Crafts for Design als D&AD Professional Awards, Makoto ha treballat amb tots els suports per als seus relats florals i en particular amb la càmera de vídeo per a digitalitzar imatges de formes florals a totes les estacions. Ha col·laborat també amb les marques Dior, Swarovski, Fendi i Hermès, alhora que ha exposat les seves produccions a Nova York, Fukuoka, Dusseldorf, Tòquio, Pequín, Hong Kong i París. Makoto és autor del llibre *Art floral: Makoto Azuma* (2020), on mostra més de seixanta projectes a través dels quals es pot entendre la seva vocació. Actualment, és propietari de la cèlebre floristeria Haute Couture Jardins des Fleurs a Tòquio.



Drop Time vol. 38 up 90s loop (2021)

Drop Time vol. 36 full 90s loop (2021)

Video monocanal, 90" en *loop*.

Makoto mostra la fugacitat i la fragilitat de la bellesa natural a partir de la floració. A través de dues natures mortes —una amb la floració del cirerer i una altra amb la floració de flors comunes— crea una bellesa explosiva associada al naixement de la primavera, però efímera, com s’observa quan la brisa o la pluja mouen les flors i es produeix la pluja de pètals.

Cortesia de l’artista i d’Azuma Makoto Studio

Cecilia Paredes (Lima, Perú, 1950)

Cecilia Paredes és una artista peruana resident a Filadèlfia (EUA), on és professora convidada a la Universitat de Pennsilvània. Va realitzar estudis en Arts Plàstiques a la Universitat Catòlica de Lima, a la Cambridge Arts and Crafts School d'Anglaterra i a la Scuola del Nus de Roma. La seva trajectòria ha estat marcada pels freqüents canvis de residència. Actualment, treballa i resideix entre Lima i Filadèlfia. La seva obra inclou des d'instal·lacions monumentals fins a petites peces reconstruïdes a partir d'elements naturals. Els seus projectes expositius s'han mostrat a Animalario (Córdoba, 2021), exposició comissariada per Margarita de Aizpuru; al Festival Latitudes (Huelva, 2020); al Museu de la Universitat de Navarra (Pamplona, 2019), comissariada per Blanca Berlín; a Tabacalera Promoció de l'Art (Madrid, 2015); al Palau Vladimir (Sant Petersburg, 2013) i al Museu de la Fotografia de Bogotà (2013), entre altres llocs. Ha participat de la mateixa manera a la Biennal de l'Havana, la Biennal de Venècia i la Biennal d'Arquitectura de Canàries i en diversos festivals de fotografia. Entre els reconeixements de què ha estat objecte destaca el Premi Iberoamericana de Toro (Zamora, 2022), el Premi a l'Excel·lència Pingyao International Photo Festival (Pingyao, 2015) o la Primera Menció d'Honor de la Biennal Centreamericana (Managua, 2002).



Paradís esquiu (2010), Mans de paradís (2011) y Brisa (2012)

Fotografies en caixes de llum (100 × 100 cm).

Dafne (2022)

Impressió de tinta amb resina acrílica sobre bastidor d'alumini (143 × 85 cm).

Després de viure en diversos països, en el seu treball artístic Cecilia Paredes representa el seu viatge vital. Les obres evoquen el dolor de la pèrdua i la separació de l'origen, però també allò que ella anomena "els desitjos secrets del migrant". A les fotoperformances, l'artista uneix fragments del seu cos amb flors, tiges i fulles, es mimetitza amb el paisatge i es camufla entre les flors, alhora que mostra la capacitat d'adaptació al medi d'una migrant.

Cortesia de l'artista i de la Galeria Blanca Berlín

www.blancaberlingaleria.com

Han Sungpil (Seül, Corea del Sud, 1972)

Han Sung Pil es va llicenciar en Belles Arts amb una especialització en fotografia a la Universitat de Chung-Ang de Seül i va continuar els seus estudis a la Universitat de Kingston (Londres). La seva obra se centra en la fotografia, el vídeo i la instal·lació, encara que alguns crítics consideren que a la fotografia comença i acaba tota la seva feina. El medi ambient és la temàtica preferent per a l'artista, que no obstant s'interessa també per la vida urbana de les ciutats les façanes de les quals transforma jugant amb la realitat i la representació. La seva producció artística ha estat objecte de nombroses exposicions individuals a galeries, biennals i museus de tot el món, com a la Galeria Blanca Berlín de Madrid, el Museu de Fotografia de Seül o el Selasar Sunaryo Art Space d'Indonèsia. Ha participat al seu torn en nombroses exposicions col·lectives com al Fotografia Fòrum de Frankfurt, al National Museum of Modern and Contemporary Art de Corea del Sud o al Dubai Design District dels Emirats Àrabs.



Homenatge a Monet (2016)

Video monocanal, 1'16'' en loop.

L'homenatge que l'artista coreà ret a Claude Monet invoca la necessitat urgent de preservar el medi ambient. Des de Giverny, on Monet va passar els darrers anys, Sungpil ens convida a la contemplació estètica a partir d'una mirada que s'atura davant d'un simple lloc de pas, a tocar de la riba del llac, on apareixen i desapareixen uns visitants anònims.

Cortesia de l'artista i de la Galeria Blanca Berlín

www.blancaberlingaleria.com

Javier Garcerá (Port de Sagunt, València, Espanya, 1967)

Javier Garcerá es va doctorar a la Facultat de Belles Arts de la UCM Universitat Complutense de Madrid i actualment és catedràtic a la Facultat de Belles Arts de la Universitat de Màlaga. La seva obra es basa en una reflexió teòrica sobre la modernitat i la postmodernitat, explorant els límits entre el subjecte i l'obra, la realitat i la percepció, a través de la noció de "buit" present en el daoisme i el budisme Mahayana. Garcerá ha realitzat nombroses exposicions individuals i col·lectives a Espanya i a l'estranger en espais com la galeria Ferrán Cano (Barcelona, 1997), l'Studio Cannaviello (Milà, 2002), el Contemporary Art Space (Osaka, 2002), la Galeria Jorge Shirley (Portugal, 2008), el Centre d'Art Piana dei Colli (Palerm, 2013), el Creuer de l'Hospital Reial (Granada, 2019) i la Galeria Daniel Cuevas (Madrid, 2022). De la seva trajectòria, cal destacar també l'obtenció de la beca de l'Acadèmia d'Espanya a Roma i la beca de la Fundació Pilar i Joan Miró; així com el premi de la Col·lecció Enate (2022) i el Premi Nacional de Pintura del Col·legi d'Aparelladors i Arquitectes Tècnics del Principat d'Astúries (2006).



I si no són com llum (2020)

Acrílic sobre seda (110 × 110 cm).

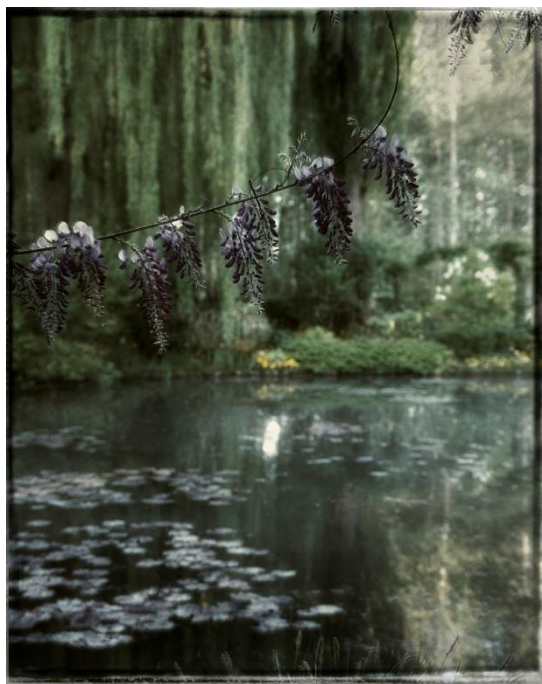
Garcerá intenta representar el buit com la condició de possibilitat de tot allò que existeix. L'artista és un orientalista que troba en la cultura tradicional xinesa i índia recursos per pensar la pintura des del no-res, en la qual se submergeix per tornar a un origen des d'on pot concebre les formes sensibles que es presten a la contemplació estètica. No debades, pinta sobre seda formes florals i objectes de tota mena que conviuen en la confusió.

Cortesia de l'artista i de la Galeria Daniel Cuevas

www.galeriadanielcuevas.com

Jean Marie del Moral (Montoire, França, 1952)

Jean Marie del Moral va començar treballant per al diari L'Humanité, amb l'elaboració de reportatges d'interès social. Després de cobrir diversos reportatges a Nova York, Toronto i Portugal, amb la Revolució dels Clavells, l'artista es va introduir a l'univers de Joan Miró amb què va tenir el privilegi de compartir el seu estudi, igual que amb molts altres artistes. La seva obra ha estat exposada a diferents galeries i museus a nivell nacional i internacional. El 1988, va participar a Rencontres Internationales de la Photographie d'Arles. El 2004, va publicar el llibre *Barceló*, fotografies de Jean Marie del Moral i també va exposar a l'IVAM Institut Valencià d'Art Modern (València), al Centre Cultural Conde Duque (Madrid) i a la Galeria Carles Taché (Barcelona), entre altres. Així mateix, ha col·laborat durant anys en publicacions com *Vogue España*, *Vogue França*, *Madame Figaro* i *El País Semanal*. És ahora autor i director dels documentals *Picasso* i *la tauromàquia* (1993) i *Els estudis de Barceló* (1991).



Giverny (2010)

Fotografia de la sèrie homònima (120 × 150 cm).

Durant tota la seva trajectòria, Jean Marie del Moral ha anat captant la vida dels artistes als seus estudis o llocs de treball habituals. Ara ens trasllada al jardí de Giverny, que va captivar Claude Monet fa gairebé vuit dècades i que ell va visitar el 2010. El fotògraf ens convida a imaginar el pintor impressionista amb la seva pipa passejant entre l'estany japonès i el Clos Normand, i admirant-ne la vegetació.

Cortesia de l'artista

Joan Fontcuberta (Barcelona, Espanya, 1955)

Per a Joan Fontcuberta el fotomuntatge ha estat un recurs fonamental per qüestionar els límits entre la realitat i la ficció per explorar què és el que és real i on és la veritat. Considerat un dels grans mestres contemporanis de la fotografia, és Premi Nacional de Fotografia (1998), Premi Nacional de Literatura a la categoria d'assaig (2011), pel llibre *La càmera de Pandora* i Premi Internacional de Fotografia Hasselblad (2013), i diu moltes vegades, com a autor, he d'amagar-me o camuflar-me per no ser-hi. Fontcuberta es defineix com un creador visual per qui l'escriptura és una manera de pensar el seu temps, la societat, la història i allò que han fet altres creadors d'imatges abans que ell. Tots els textos tenen un component autobiogràfic, i com ell diu, on no arriba la vista arriba la càmera. Fontcuberta és fotògraf, artista i un crític que a més de l'assaig esmentat ha publicat també *Herbarium* (1985), *La fúria de les imatges* (2016) i *Imatges Latents* (2022). Sense oblidar que també és un promotor actiu de la cultura visual, organitzant esdeveniments com les Jornades Catalanes de Fotografia i col·laborant en la creació de la Primavera fotogràfica de Barcelona a la dècada de 1980. També ha comissariat diverses exposicions com "Idas y Caos: Avantguardes fotogràfiques a Espanya 1920-1945" i "Creació fotogràfica a Espanya 1968-88", per no esmentar les nombroses exposicions individuals que ha fet a museus i centres d'art de tot el món.



De la sèrie "Herbarium": *Dendrita Victoriosa* (1982), *Himenea Flaccida* (1983), *Mullerpolis Plunfis* (1983), *Fungus Mungus* (1983), *Pirulera Salbitana* (1983) i *Flor Miguera* (1984)

Sis estampes giclée sobre paper Hahnemühle (52 × 42 cm).

Amb Karl Blossfeldt (1865-1932) com a referent ineludible en la construcció de l'univers vegetal, Fontcuberta ens desperta l'interès amb aquestes imatges de flors i plantes d'un herbari desconegut. Es tracta de flors elaborades artesanalment amb materials trobats a la perifèria de Barcelona, que imiten les reals, amb les quals ens proposa una segona veritat per qüestionar allò que creiem veure.

Cortesia de l'artista i de la Galeria 1Mira Madrid

<https://1miramadrid.com/>

Lee Lee Nam (Damyang, Corea del Sud, 1969)

Per a Lee Lee Nam art, tecnologia i ciència són indissociables de la tradició. Després de graduar-se en Escultura a la Universitat de Chosun el 1995, va començar a interessar-se per l'animació, doctorant-se en Nous Mitjans a la Universitat de Yonsei. Al llarg de la seva trajectòria l'artista ha comprovat que el vídeo és el millor mitjà per a la creació, concebut grans produccions on ignora els límits de les tècniques d'animació i stop motion. El seu treball ha estat reconegut a nivell internacional, rebent premis com l'Award for New Digital Award (2020) o el Nanjing International Art Festival Best Artists & Audience Award (2017). Lee Lee Nam ha participat en exposicions individuals i col·lectives a tot el món, des de la Biennial de Venècia fins a la Saatchi Gallery de Londres o el Museu Nacional de l'Índia. A partir del 2015, va començar la seva activitat docent al Culture Tech de la National University of Media Contents Chonnam.



Ruines Mona Lisa (2016)

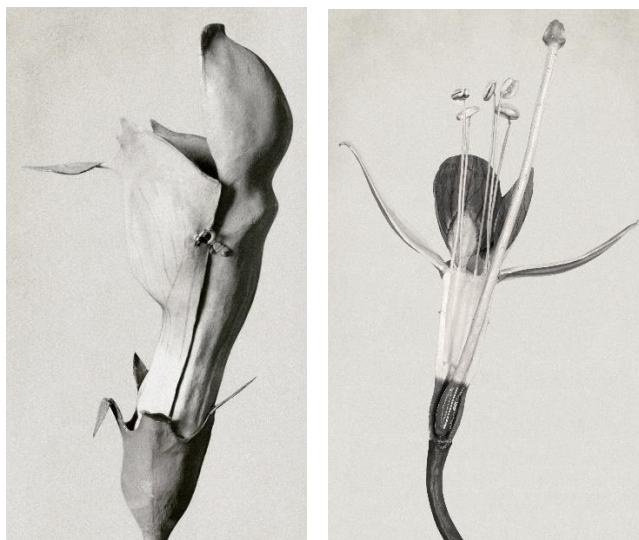
Video monocanal, 5' 40" en loop.

L'interès de l'artista coreà per dotar de moviment obres mestres de la història de l'art l'ha dut a intervenir obres de Velázquez, Vermeer o, en aquest cas, la Mona Lisa de Leonardo da Vinci. Lee Lee Nam presenta uns avions que sembla que bombardegin la Mona Lisa i fa esclatar alguns punts en flames que es converteixen en flors, fins a acabar cobrint tota la imatge per fer-la desaparèixer.

Cortesia de l'artista i de Clara Jeong

Linarejos Moreno (Madrid, Espanya, 1974)

Linarejos Moreno és una artista visual, investigadora i docent, que reflexiona sobre l'impacte de la ciència, la tecnologia i la indústria a la cultura visual. És professora del MIAC (Màster en Investigació Art i Creació) de la UCM (Universitat Complutense de Madrid). Actualment, també és directora artística del Màster en Fotografia de PHotoEspanya. Ha estat becària del programa Fulbright, investigadora convidada al Departament of Art History a la Rice University de Houston, artista en residència a l'ISCP (International Studio & Curatorial Program) de Nova York i professora convidada al Department of Photography / Digital Media de la Universitat de Houston. L'obra de Linarejos Moreno ha rebut ampli reconeixement a nivell nacional i internacional amb exposicions com *Tabularia*. *Laboratoris de Ciència i Imaginació*, al RJB (Reial Jardí Botànic de Madrid), *Art Forms in Mechanism* i *Fragmented Past / Reconstructed Present*, totes dues a la Inman Gallery (Houston), així com exposicions col·lectives que inclouen: *Canvi de rumb*. *Col·lecció DKV-Col·lecció INELCOM*, *En el record*, *Photoespaña* (Madrid), *Artifactual Realities*, *Station Museum in Fotofest* (Houston), i *Entre dos mars* (Biennial de València)



Art Forms in Mechanism I (2009-2016)

Art Forms in Mechanism XVIII (2009-2016)

Fotografies impreses artesanalment sobre paper baritat amb vitrina de metacrilat sobre fons de lli (196 x 120,96 cm).

Els llibres *Unformen der Kunst* i *Wundergarten der Natur* de Karl Blossfeldt (1865-1932) es troben a l'origen de les fotografies de Linarejos Moreno. L'artista construeix flors amb fragments vegetals que evocuen el món de l'arquitectura, la ciència i la indústria. Els grans formats a què recorre tendeixen a accentuar el valor estètic d'allò sublim amb la solitud de les formes florals i el seu impacte sensorial.

Cortesia de l'artista i de la Galeria Daniel Cuevas

www.galeriadanielcuevas.com

Luo Min (Sichuan, Xina, 1968)

Luo Min es va graduar en pintura a la Universitat Normal del Sud-oest de Xina i va fer el Màster en Art de la Fine Art Academy of People's Liberation Army. Actualment resideix i treballa entre Pequín i Chengdu. El seu coneixement de la pintura realista occidental i de les tècniques pictòriques xineses tradicionals, com el gongbi i el mogu, li confereixen una notable versatilitat en la seva expressió artística de manera que és capaç d'hibridar un llenguatge pictòric tradicional i el seu mestratge en altres tècniques. L'artista ha participat en exposicions col·lectives i individuals a gran part del món, en projectes com Rostres que des del silenci ens ronden al Museu Palau de Lombligo (L'Havana) o La Poesia Supervivent a la Galeria Miguel Marcos (Barcelona). La seva obra també s'ha pogut veure a fires d'art internacionals com Art Beijing (2017), Art Cheng Du (2019) i Arco Madrid (2019).



De la sèrie "Poesia de flors caigudes" (2017): N.º 2 (25 × 25 cm), N.º 3 (26 × 23 cm), N.º 11 (25 × 25 cm), N.º 12 (28 × 28 cm), N.º 17 (28 × 28 cm), N.º 19 (35,5 × 37,5 cm)

Aquarel·la i tinta xinesa sobre paper.

La cal·ligrafia, la poesia i la pintura a l'antiguitat xinesa van arribar a formar una única modalitat sota el nom d'"art del pinzell", que era l'eina per a la transmissió dels sentiments de l'artista al paper. L'obra de Luo Min es remunta fins a l'obra del poeta i pintor Wang Wei (701-761), i justifica la superposició de capes mitjançant la qual el paisatge apareix en primer lloc i posterga la figura humana a un segon pla, que dona lloc a una doble o triple realitat.

Cortesia de l'artista i de la Galeria Miguel Marcos

www.miguelmarcos.com

Manuel V. Alonso (Madrid, Espanya, 1954)

Manuel V. Alonso va completar els seus estudis a la Stichting de Vrije Academie voor Beeldende Kunst i va continuar la seva formació en dibuix, composició i estructura a l'Haia. La seva pràctica combina la formació a Holanda amb influències de la cultura xinesa tradicional i de l'art contemporani internacional, donant lloc a una fusió creativa de tècniques com la pintura, la cal·ligrafia i la poesia, associades a les tradicions culturals del continent asiàtic. L'obra d'Alonso explora la unitat, la multiplicitat i la representació de la natura mitjançant elements com la botànica i les ciències naturals. Entre els seus projectes expositius destaquen Gaijin a Casa Àsia (Barcelona, 2004), Haikus visuals a la Ludwig Foundation (L'Havana, 2007), Natural Poems a l'Institut Cervantes (Belgrad, 2011), Sea Poems al Mao Space (Xangai, 2014) i Mars de la Xina a la Utopia Parkway Gallery (Madrid, 2019). Ha participat també a les següents exposicions col·lectives El Jardí de la Utopia a la Galeria Eburne (Madrid, 2010), Papers d'Àsia a Casa DECOR, (Madrid, 2011) i la First Wuhan Ink Biennial (Wuhan, 2017). També ha participat en diverses publicacions i projectes com Tintes Comunicants (Madrid, 2006), El jardí japonès (Madrid, 2015), Flowers. Drawings (Xangai, 2018) i El Riure de les Flors al RJB Real Jardí Botànic (Madrid, 2022).



Hortus Floridus (2020-2022). Flors. Dibuixos 1 (75,5 × 54 cm) | Flors. Dibuixos 2 (72 × 51,5 cm) | Flors. Dibuixos 3 (73 × 51 cm) | Flors. Dibuixos 4 (36 × 72,5 cm) | Flors. Dibuixos 5 (51 × 39 cm) | Flors. Dibuixos 6 (40 × 58 cm)

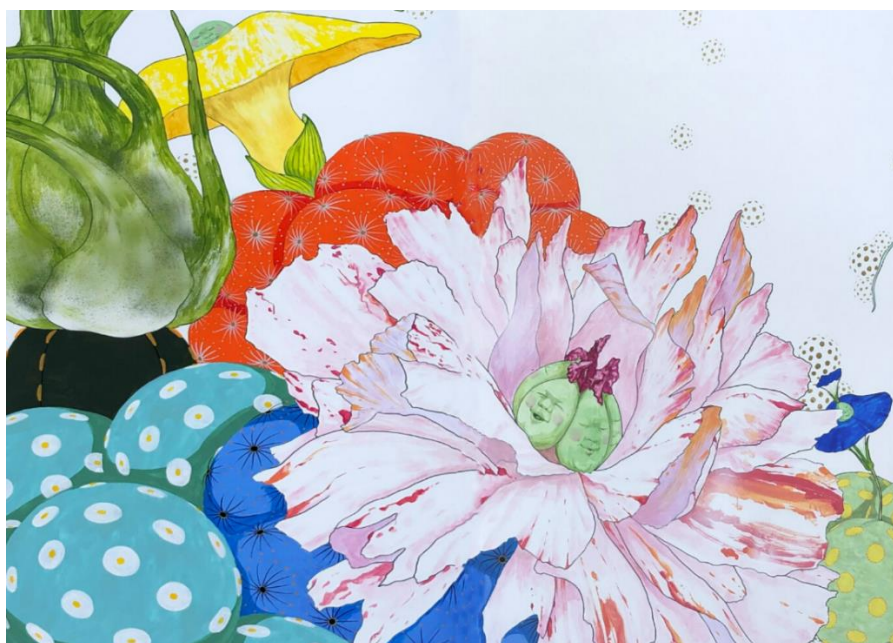
Sis quaderns d'esbossos folrats de xarpellera i paper d'arròs xinès fet a mà. Tècnica mixta.

Crispijn van de Passe el Jove (c. 1590-1670) va reunir el 1614 les seves il·lustracions botàniques a Hortus Floridus, un referent en la iconografia botànica del segle XVII. Els quaderns homònims que presenta Manuel V. Alonso es poden entendre com un hort de proves on planta i cultiva les formes florals, i on dibuix i escriptura troben un refugi amb branques, fulles i flors que només l'artista coneix.

Cortesia de l'artista

Mari Ito (Tòquio, Japó, 1980)

L'artista japonesa Mari Ito es va llicenciar en Belles Arts a la Universitat Joshibi de Tòquio, on es va especialitzar en la pintura nihonga. Això passa originalment durant l'era Meiji en resposta a la influència occidental en la pintura japonesa i es caracteritza per l'ús de tècniques i materials tradicionals. El 2003, va fer la seva primera exposició, abans de començar a treballar amb la Key Gallery de Tòquio, i el 2006 es va traslladar a Barcelona, on resideix actualment. En aquesta ciutat va completar la seva formació a la Facultat de Belles Arts de la UAB. Des de llavors, Mari Ito ha exposat regularment el seu treball a museus, centres d'art i galeries d'Espanya i el Japó. Entre les seves principals influències es troben, per una banda, Yayoi Kusama i Takashi Murakami i fins i tot la cultura Manga; i, de l'altra, artistes com Georgia O'Keeffe per interpretar la temàtica floral. La seva obra s'ha pogut veure al Museu d'Art Joshibi (Kanagawa, 2004), la sala Zenbu (2007) i la sala Kannon Gyo i Wa (2009) a Barcelona, la sala d'Art Hostales 1701 (Girona, 2009), Vinart (Igualada, 2011), el Zeit Foto Salon i la Nap Gallery (Tòquio, 2012), el Museu Lázaro Galdiano (Madrid, 2019) i el RJB | Reial Jardí Botànic (Madrid, 2022).



Biombo (2021)

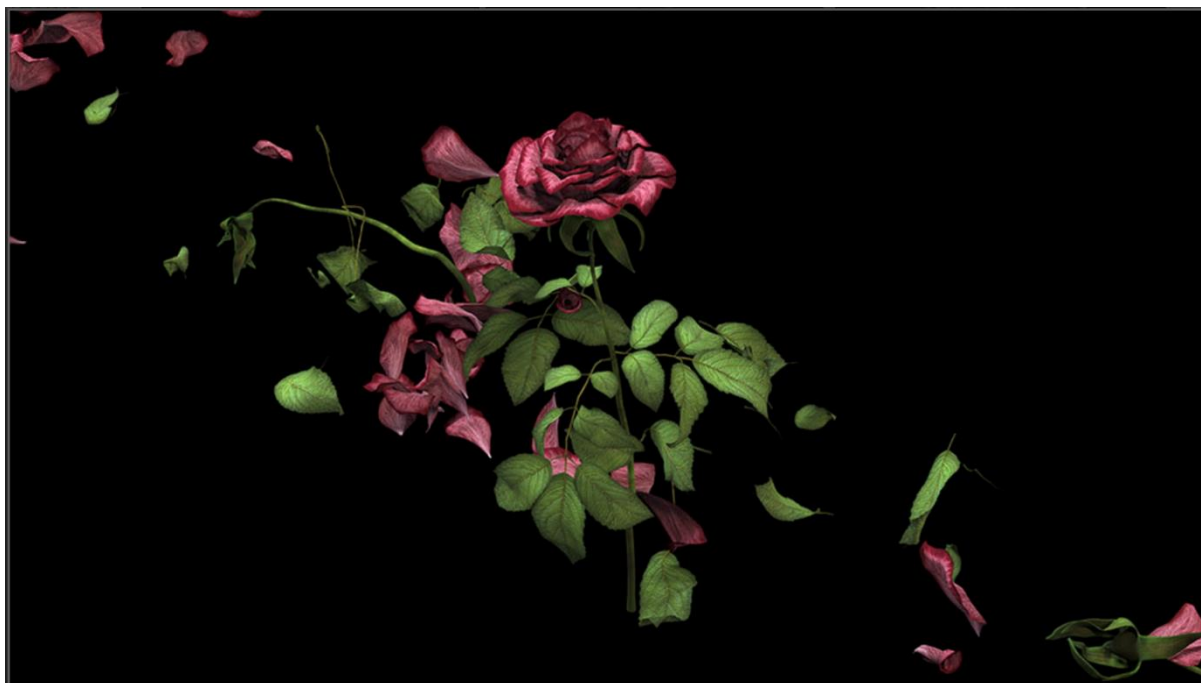
Instal·lació pictòrica. Tècnica mixta sobre 4 portes de ferro, a doble cara (180 × 360 cm).

Les flors han estat una temàtica pràcticament única i exclusiva a l'obra de Mari Ito, com a herència d'una tradició cultural que ella incorpora dibuixant des de la infantesa, envoltada dels arranjaments florals que feia la seva mare. Com a particularitat, les flors de Mari Ito adquireixen una expressió gairebé humana o, fins i tot, animal, com si estiguessin posseïdes per una mena d'encantament en un univers creat només per ella.

Cortesia de l'artista

Marina Núñez (Palència, Espanya, 1966)

Marina Núñez és una artista multidisciplinària llicenciada en Belles Arts per la Universitat de Salamanca i doctora en Belles Arts per la Universitat de Castella-la Manxa. Partint de l'anàlisi i la desconstrucció de la iconografia femenina, la seva obra representa, de manera pictòrica o videogràfica, identitats posthumanes a través d'imatges de cossos mutants, mestissos i múltiples. Núñez actualment resideix entre Madrid i Pontevedra, i és professora a la Facultat de Belles Arts de la Universitat de Vigo. Ha exposat individualment a centres públics com el Museu Nacional Centre d'Art Reina Sofia (Madrid), l'Institut Cervantes (París) o el Museu Nacional Thyssen-Bornemisza (Madrid). Pel que fa a la seva participació en projectes col·lectius, destaquen *La realitat i el desig* (Fundació Miró, Barcelona), I Biennial Internacional d'Art (Museu Nacional de Belles Arts de Buenos Aires), Big Sud. Neue Spanische Kunst (Hamburger Bahnhof, Berlín), *Pintura mutant* (MARC, Vigo) o *Skin*, Wellcome Collection (Londres). Els seus reconeixements inclouen el premi de la Col·lecció BEEP a la Fira ARCO Madrid i el Premi Col·lecció Cristina Masaveu Peterson - JustMad 2020.



Flors heroiques (rosa), 1' 43" (2021) i Flors heroiques (lliris), 1' 48" (2021)

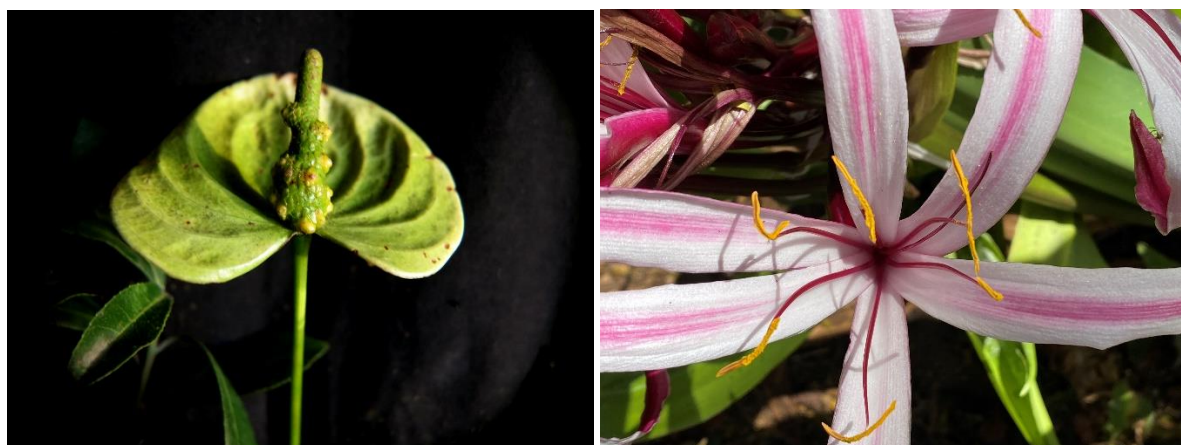
Pantalles amb marc de fusta (75 × 52 cm). Vídeo monocanal i àudio de Luis de la Torre.

En aquests vídeos, l'artista dialoga amb la temàtica floral de la pintura barroca, però, lluny de mostrar la fragilitat i la vulnerabilitat de les flors, advoca per la seva resistència, la qual compara amb les dones heroiques que, malgrat que només tenen accés a un gènere pictòric menor, com el bodegó, van arribar a vèncer els obstacles per exercir un paper que els era negat en la història de l'art.

Cortesia de l'artista

Marisa González (Bilbao, Espanya, 1943)

Marisa González es va llicenciar a la facultat de Belles Arts de la Universitat Complutense de Madrid i després va continuar la seva formació al Departament de Sistemes Generatius de l'Art Institute de Chicago i a la Corcoran School of Art de Washington D.C. La seva trajectòria artística està marcada per la relació sistemàtica amb les noves tecnologies de la informació i la comunicació, explorant tècniques de reproducció analògica i digital sobre la base del fragment i la repetició, des de la fotocopiadora fins al fax art, l'ordinador i la càmera portàtil de vídeo . La seva obra s'ha pogut veure a més de 60 exposicions individuals i 150 col·lectives, incloent-hi la Biennal d'Arquitectura de Venècia, el MNCARS (Museu Nacional Centre d'Art Reina Sofia) o el CCCB (Centre de Cultura Contemporània de Barcelona). Però cal destacar el projecte La Fàbrica en Fundació telefònica (PHE, Madrid, 2000) i la retrospectiva Registres Domesticats a Tabacalera (Madrid, 2015). González actualment dirigeix tallers, participa en taules rodones i imparteix conferències sobre els canvis que les noves tecnologies han imposat la creació artística contemporània. L'artista apareix citada entre altres publicacions a Art a Espanya (1939-2015) de Jorge Luis Marzo i Patricia Mayayo i el 2020 va rebre el Premi MAV, per la seva trajectòria com a millor artista/creadora, que concedeix l'associació Dones a les Arts Visuals.



Cent flors d'Àsia (2015-2022)

Videoinstal·lació de fotografia digital amb set pantalles. Diverses mesures: 41,5 × 23 cm (1), 39 × 26 cm (1) i 27,5 × 17,5 cm (5).

Marisa González cultiva al seu estudi tota mena de fruits i flors que captura mentre deixa que completin el seu cicle, de la vida a la mort. L'artista permet que l'impacte del temps es faci notar sobre els seus cossos fins a la màxima degradació, quan les formes són susceptibles de comparar-se amb òrgans humans que, en múltiples casos, en recorden la sexualitat.

Cortesia de l'artista i de la Galeria Freijoo

Nicolás Combarro (La Corunya, Espanya, 1979) & Wawi Navarroza (Manila, Filipines, 1979)

Nicolás Combarro va estudiar a la UCM (Universitat Complutense Madrid), on es va llicenciar en Comunicació Audiovisual. Com a artista multidisciplinar, ha treballat amb diferents mitjans i suports establint un diàleg amb els processos de transformació de l'arquitectura i el seu context sociopolític. Ha exposat a museus, centres d'art, galeries internacionals i biennals (Biennal de Manila, Kreativquartier de Munic i Pavelló d'Espanya de la XV Biennal d'Arquitectura de Venècia). Alhora, ha rebut beques i premis pel seu treball, publicant llibres com Arquitectura espontània (Fundació La Caixa), Arquitectura i resistència (RAER/Cap de Chorlito), o Intervencions (MEP). El 2004, va crear juntament amb el també fotògraf Alberto García-Alix i el seu germà Carlos García-Alix la productora No hay penas. Amb ells va participar a la mostra del MNCARS (Museu Nacional Centre d'Art Reina Sofia) D'on no es torna el 2008. Com a documentalista el 2017 va realitzar la pel·lícula Alberto García-Alix: la línia d'ombra.

Wawi Navarroza és una artista multidisciplinària filipina que es va graduar en Arts de la Comunicació a la Universitat de La Salle (Manila), completant els seus estudis al Centre Internacional de Fotografia de Nova York, amb una beca de l'Asian Cultural Council. Posteriorment va fer un màster en Fotografia a l'IED de Madrid. El 2015, va fundar Thousandfold, una plataforma de fotografia contemporània i el primer fotollibre amb Thousandfold Small Press com el seu braç editorial. També és autora dels llibres DOMINION i Hunt & Gather, Terraria, llançats respectivament a Offprint Paris i PS1MoMA. Ha exposat àmpliament a nivell nacional i internacional i ha rebut nombrosos premis i beques (Beca del Consell Cultural Asiàtic de Nova York i Premi del Centre Cultural de Filipines).

Collage (1-6) (2017)

Fotomuntatges i textos (70 × 50 cm).



Collage 3

Estructuras de ocio coexisten en los espacios arquitectónicos, integradas de forma original, como esta cancha de baloncesto en lo alto de una casa. El jardín silvestre es intuitivo, audaz y sabio. Lejos de la utopía de los jardines botánicos, bajo cuidado y conservación, estos bosques de bolsillo emergentes son tan creativos como ingeniosos, recogiendo lo que está disponible y expresándose en toda su posibilidad.



Collage 1

Manila es una ciudad en constante construcción/reconstrucción. Las técnicas tradicionales se aplican también a la edificación en altura, generando un andamiaje de madera de resultado casi escultórico. La vegetación que crece salvaje en la ciudad forma una simbiosis con lo arquitectónico. Algunas plantas invasoras y malas hierbas, han encontrado de alguna manera una forma de crecer y adaptarse espontáneamente al medio estresante y hostil en el que eligieron crecer, inmóviles, construyendo lentamente un "bosque emergente".

A través del collage, Combarro uneix fotomuntatge i textos, i fa una analogia amb les construccions de Manila, on resideix Navarroza, amb qui comparteix aquest projecte. A la capital filipina, la vegetació invasiva de plantes espontànies s'adapta i s'uneix a petites construccions precàries que creen una simbiosi orgànica amb terres i murs.

Cortesia dels artistes

Nobuyoshi Araki (Tòquio, Japó, 1940)

Nobuyoshi Araki va estudiar fotografia i cinema a la Universitat de Chiba i es va graduar el 1963 com a enginyer especialitzat en fotografia i direcció cinematogràfica. Després de treballar en publicitat per a l'empresa Dentsu, es va dedicar a temps complet a la fotografia artística a partir del 1972. Gran part del seu treball documenta la vida quotidiana de Tòquio: núvols, flors, bars de karaoke vibrants, paisatges urbans i gent comuna, registrades amb l'estil informal que el caracteritza. Araki no va trigar a obtenir un reconeixement internacional pels seus diaris de Tòquio en b/n o en color i per les seves fotografies de dones lligades amb cordes segons la pràctica del Shunga japonès. Primer va treballar en una agència publicitària a Dentsu on va contreure matrimoni amb Yoko el 1971, arran de la lluna de mel del qual, va publicar *Sentimental Journey*, i a la mort d'aquesta el 1990 va reunir totes les fotografies fetes durant els seus últims dies al llibre *Winter Journey* tancant el cicle de la vida. La seva obra es troba en importants col·leccions públiques i privades de tot el món, com la Tate Modern de Londres i el Museu d'Art Modern de San Francisco, i ha rebut nombrosos premis, com el Gran Premi del Fòrum Interior Design del Japó de 1994. Ha estat objecte de nombroses exposicions individuals i col·lectives, com l'exposició *Effetto Araki* a Santa Maria Della Scala el 2019 i *ARAKI. TÒQUIO* a la Pinakothek der Moderne el 2017. Araki ha publicat més de 400 foto llibres, ha produït pel·lícules i ha fotografiat músics com Björk i Lady Gaga.



De la sèrie "Tokyo Diary" (1989-2003)
Fotografies C-print (3) i en color (2) (diverses mides).

De la sèrie "Untitled" (2018)
Fotografies C-print (2) (diverses mides).

El bell i el sinistre caracteritzen les formes florals i se superposen a la seva aparició i desaparició, cosa que per a l'artista fa que la bellesa, en ser tan efímera, acabi sent obscena. Les flors són un tema icònic per a Araki, que les veu com a úters on comença una vida i es gesta el futur; per això, en nombroses ocasions, les seves fotografies s'acosten a allò pornogràfic.

Cortesia de López de la Serna Centro de Arte Contemporáneo

Pablo Merchante (Sevilla, Espanya, 1979)

Pablo Merchante va començar a estudiar música als sis anys i es va graduar a la carrera de Belles Arts a la Universitat de Sevilla cursant posteriorment un Màster en Art: Idea i Producció. Actualment, treballa i viu entre Madrid i Bollullos par del Condado, el seu poble natal. Ha rebut les beques (beca Vázquez Díaz de la Diputació de Huelva, beca de la Fundació Bogliasco de Gènova i beca de la Fundació Art Cicle a Eslovènia), així com el Primer Premi Internacional de Pintura Paul Ricard, el Segon Premi de la Universitat de Jaén i ha estat finalista dels premis BMW. Ha participat també a diverses residències artístiques i les seves obres formen part de col·leccions com la UNIA o el Museu Modern de Santo Domingo.



Primary Time (to BJA) (2022)

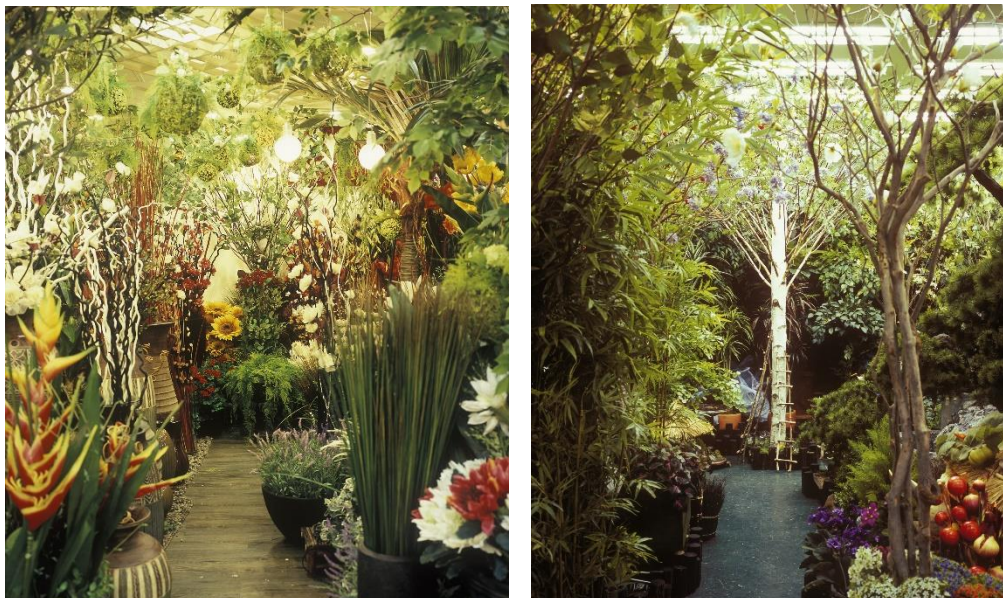
Oli, esprai, ceres i guix sobre lli (240 × 190 cm).

La preferència de Merchante pels grans formats ens convida a endinsar-nos millor en les seves flors, fruit del llenguatge salvatge a què es refereix com una força inevitable que se n'apodera i que transmet en tot el que pinta. El resultat és una explosió de color que no aconsegueix contenir, com si les flors que pinta es resistissin a qualsevol norma o regla que creix lliurement als seus llenços.

Cortesia de l'artista i We Collect

Paula Anta (Madrid, Espanya, 1977)

Paula Anta es va llicenciar i doctorar en Belles Arts a la Universitat Complutense de Madrid, completant els seus estudis a Frankfurt, Colònia, el Col·legi d'Espanya a París i la Reial Acadèmia d'Espanya a Roma. Com a artista multidisciplinar, Anta utilitza la fotografia, el vídeo i la instal·lació en la pràctica artística centrant-se en la relació entre la naturalesa i l'artificialitat, a partir de la seva fusió amb estructures creades per l'ésser humà. Ha participat en exposicions col·lectives i individuals, al Reial Jardí Botànic, al Museu del Vestit, Casa d'Amèrica, al Canal d'Isabel II de Madrid i al CCCB de Barcelona, així com al Festival Internacional de Fotografia de PHE (PhotoESPAÑA) o la Fira ARC Madrid. L'artista ha rebut importants premis, com el XI Premi Biennal Internacional de Fotografia Contemporània Pilar Citoler (2021), el Premi Internacional Centre Unesco d'Extremadura (2020), el Premi Col·lecció Kells (2019) i el Premi Estampa de la Comunitat de Madrid (2016), participant, alhora, en projectes en col·laboració amb entitats com ONG Oxfam Intermón, Samsung o Telemadrid.



Daegu 03 (2008)

Seoul 01 (2008)

Fotografies C-print (188 × 158 cm).

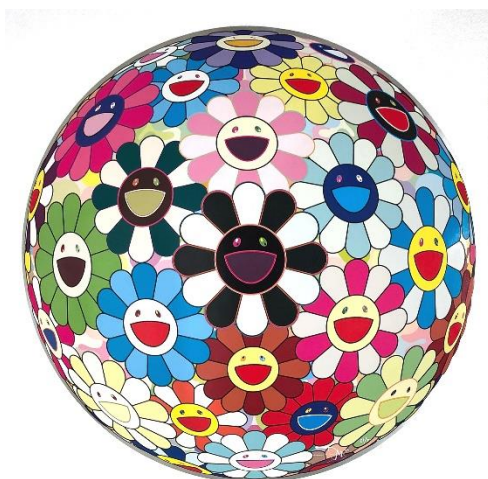
Aquestes dues fotografies formen part de la sèrie “Paradisos artificials”, que va fer en tres ciutats de Corea (Seül, Busan i Daegu), sorpresa pels colors elèctrics de plantes i flors artificials. Anta interroga aquesta natura plastificada amb què es vol imitar la perfecció de les formes naturals, però sense poder evitar que continguin molècules sintètiques.

Cortesia de l'artista i de la Galeria Daniel Cuevas

www.galeriadanielcuevas.com

Takashi Murakami (Tòquio, Japó, 1962)

Takashi Murakami va rebre el seu BFA, MFA i PhD a la Universitat Nacional de Belles Arts i Música de Tòquio, on va estudiar nihonga, un estil de pintura tradicional japonesa. La seva producció artística es basa en un joc de contrastos entre l'alta cultura i la cultura popular, entre el passat i el present, la ingenuïtat i la perversió, entre l'Orient i l'Occident, l'humor i la crítica social. Murakami és reconegut per haver popularitzat el terme superflat, que fa referència tant a la tècnica bidimensional pròpia de la pintura tradicional japonesa com a la superficialitat que caracteritza la societat de consum. Treballa amb tots els suports i la seva producció inclou tant la creació artística com el disseny i la indústria. Pintura, escultura i animació són les modalitats en què convergeix la seva expressió artística, tant al món de l'art com al món de la moda. Conegut a tot el món pel seu treball com s'ha pogut veure a ©Murakami al Guggenheim Museum de Bilbao i Murakami Versailles al Palau de Versalles, ha col·laborat amb diferents marques comercials com Louis Vuitton. Murakami també és curador, crític d'art i fundador de Kaikai Kiki Co, Ltd, una gran corporació de creació d'art i gestió d'artistes, organitzant projectes internacionals com la fira GEISAI. Superflat i Little Boy: The Arts of Japan's Exploding Subculture són alguns dels llibres destacats de l'artista.



Flowerball 3D Blood V (2011)
Litografia, edició 300, núm. 51 (71 × 71 cm).

Flowerball Red (3D) The Magic Flute (2009)
Litografia, edició 300, núm. 118 (71 × 71 cm).

Les flors amb rostre humà somrient són un dels símbols més característics de la producció de Murakami. No obstant això, aquestes flors somrients oculten el trauma de les emocions fosques que encara s'experimenten al Japó des dels bombardejos d'Hiroshima i Nagasaki. L'artista reivindica la identitat pròpia local i, alhora, incorpora elements de la cultura japonesa contemporània procedents de l'anime, el manga i la cultura otaku.

Cortesia de la Galeria Guntrian
www.galeriaguntrian.com

Teresa Esteban (Madrid, Espanya, 1960)

Teresa Esteban va realitzar els seus estudis de Belles Arts a Madrid, on es va doctorar a la Universitat Complutense de Madrid el 1992. La seva obra aborda temes com la identitat, la memòria i la comunicació, utilitzant la fotografia, el vídeo, la instal·lació i el dibuix. El seu treball ha estat reconegut amb premis i beques com ara el Primer Premi d'Escultura de Pinto (2022), el Simposi Internacional d'Escultura en fusta (2019) o el Premi Internacional Sculpture Network a la trajectòria artística (2018). Ha exposat, alhora, en nombroses institucions nacionals i internacionals, com el Centre Cultural Galileu a Madrid (1997), l'Institut Cervantes a Roma i Milà (2001), el Col·legi d'Espanya a París (2007), la International Holy Quran Exhibition a Teheran (2014), Casa Àrab a Madrid (2014), el Museu d'Art Contemporani de Tetuan al Marroc (2015), el Misk Art Festival de Riyadh a Aràbia Saudita (2018) i l'Art City Centre de Chiang Mai (2019).



De la sèrie "Chiang Mai" (2019)

The Frangipani 01 / The Frangipani 02 Gessamins i pluja d'or / The Frangipani 03 Al mapa de Chiang Mai / The Frangipani 04 Lotus / The Frangipani 05 Orquídies

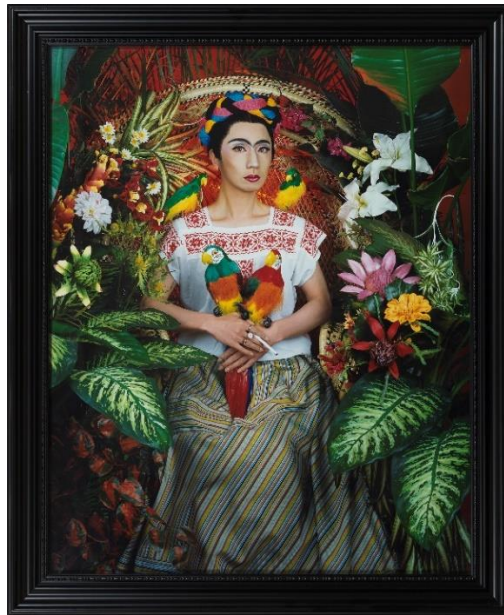
Tècnica mixta sobre pergamí (70 × 50 cm).

En aquesta sèrie de pintures, l'artista fusiona mapes físics amb il·lustracions botàniques. Uneix ciutat i natura, i fa servir les flors com a recurs. Esteban ens vol acostar a la natura i conscienciar-nos sobre la necessitat de tenir cura de l'entorn natural per assegurar-nos la supervivència. Alhora, mostra la tendència de jardiners i paisatgistes tailandesos a interessar-se més per les plantes ornamentals que pel cultiu de vegetals per a l'alimentació.

Cortesia de l'artista

Yasumasa Morimura (Osaka, Japón, 1951)

Yasumasa Morimura va llicenciar-se en Belles Arts a la Kyoto City University of Art, on va estudiar disseny fins a 1978. Durant aquest temps, es va interessar particularment en la història de l'art occidental i la teoria crítica, la influència de la qual s'estén fins a la seva producció artística posterior caracteritzada per l'apropiació i la recontextualització d'imatges i temes pertanyents a la cultura visual occidental. Ha realitzat nombroses exposicions individuals a tot el món, com al Museu d'Art Kyocera (Kyoto), el Museu Artizon (Tòquio), la Japan Society (Nova York) i el Museu Estatal Pushkin de Belles Arts de (Moscou). Morimura ha rebut diversos premis, entre ells els que destaca el de finalista del Premi Hugo Boss el 1996 i el d'artista resident al Centre Internacional de Recerca de les Arts de Kyoto del 2004 al 2006. A més, ha participat activament en projectes com a la Triennal de Yokohama el 2014 com a director artístic i al Primer Concurs d'Art Contemporani del Centre d'Art Contemporani d'Osaka el 2004 en la seva direcció i producció.



Un diàleg intern amb Frida Kahlo (Four Parrots) (2001)

Fotografia (120 × 100 cm).

Morimura és conegut pels autoretrats d'obres mestres a les quals ret homenatge i, alhora, lloa i parodia. En aquest cas, caracteritzat de Frida Kahlo, qüestiona la identitat cultural, social i sexual, i sorprèn l'espectador i derrueix les fronteres de gènere i geogràfiques que separen Orient d'Occident.

Cortesia de l'artista, de la Col·lecció Olor Visual (Barcelona) i de la Fundació Ernesto Ventós NASEVO

<https://olorvisual.com> <https://nasevo.com>

Després de la boira, primeres flors

Orient i els Orientalismes, del Modernisme a la Modernitat

Menene Gras Balaguer, comissària del projecte

El projecte expositiu que es presenta té en compte les possibles connexions entre pràctiques artístiques i produccions de vint-i-quatre artistes contemporanis espanyols, llatinoamericans, i asiàtics, amb les aportacions que respectivament fan, en concebre la relació entre art, naturalesa, ciència i tecnologia, reinterpretant allò que entenem per art floral al llarg de la història de l'art. Només pot ser un projecte en construcció, i per tant obert, en la mesura que la proliferació d'interpretacions de la temàtica floral des de l'Impressionisme i les avantguardes històriques del segle XX ha travessat moviments i tendències fins l'actualitat. A l'interès que segueix suscitant la botànica des dels segles XVI i XVII i la repercussió que aquesta va tenir en l'explosió de la pintura floral com a gènere independent al Barroc, se superposa el que ha guanyat l'ecologia davant l'impacte negatiu del desenvolupament humà al medi ambient. La necessitat de reparar les conseqüències derivades de la destrucció dels ecosistemes que alteren l'existència de tots els éssers vius ha estat abonada per científics i mitjans de comunicació activant les alarmes perquè actuem en conseqüència.

Les dinàmiques complexes que posen en perill la sostenibilitat del planeta han fet que agafi força la investigació de les relacions entre les espècies i amb el medi ambient. La deriva estètica contemporània no pot ser insensible al conjunt de fenòmens derivats de la petjada ecològica humana, que preocupen les ciències naturals, humanes i socials. Com a indicadors dels actuals desequilibris mediambientals, ens alerten sobre certes alteracions de la cobertura vegetal i de l'erosió de la biodiversitat o desaparició d'algunes espècies animals. Les mutacions que s'han produït i se segueixen produint obliguen a pensar el món i aturar tant el canvi climàtic com la destrucció progressiva de la biodiversitat que la civilització ha generat des de l'inici de l'Antropocè. No ens podem negar a veure la realitat, perquè el futur de la humanitat està en joc. Les propostes que s'han reunit aquí es fan ressò, deliberadament o no, de l'amenaça que pesa sobre el destí distòpic del món on vivim, llevat que reaccionem a temps per evitar una catàstrofe global.

Alberto Baraya, Ana Nance, Antoni Muntadas, Azuma Makoto, Cecília Paredes, Javier Garcerá, Jean Marie del Moral, Joan Fontcuberta, Lee Lee Nam, Linarejos Moreno, Luo Min, Manuel V. Alonso, Mari Ito, Marina Núñez, Marisa González, Nicolás Combarro & Wawi Navarroza, Nobuyoshi Araki, Pablo Merchante, Paula Anta, Takashi Murakami, Teresa Esteban i Yasumasa Morimura són els artistes que participen en aquest projecte, compartint una experiència estètica que transcendeix la temàtica floral. Amb independència de les geografies de què procedeixen i de les identitats culturals que assumeixen, la posada en comú es fa a partir de la individualitat de cadascuna de les reinterpretacions, sense que es busquin

coincidències explícites que posin el valor les obres que es presenten. Els elements que tenen en comú són les formes vegetals, la representació de les quals convida a examinar diverses constants que, si no són sempre evidents, en canvi sí que es mostren positivament influents pel que fa a la seva contextualització. Es tracta de posar en relació obres en tots els suports, que tenen per elles mateixes un valor artístic i estètic, però la interpretació semàntica del qual canvia segons la seva disposició en una determinada composició. La reunió mateixa de produccions semblants se supedita al lloc on s'arrelen i al que s'adapten, en posar en comú un objecte com és en aquest cas la temàtica floral i la seva interpretació individual per part de cadascun dels artistes. Aquest indret és la Casa Vicens, un dels edificis modernistes més representatius del Modernisme català, i de l'art floral que caracteritza l'ornamentació arquitectònica de façanes i interiors de les construccions urbanes.

Això fa que l'entorn on es mostren aquestes produccions no sigui neutre i que determini en certa manera els continguts del projecte que en si mateix se superposa als espais existents, sense poder esquivar les connotacions d'una arquitectura en què les formes florals existents són part de la identitat. Les flors són vinculants: l'ornamentació floral del Modernisme és indissociable de la presència floral a l'arquitectura egípcia i a l'estètica geomètrica d'influència àrab. L'explosió de la temàtica floral a l'art contemporani enfonsa les seves arrels en la història de la pintura, des del Renaixement i el Barroc, on les Natures mortes i el bodegó deixen de ser un gènere menor, reclamant per a les formes florals un lloc equivalent al retrat o el paisatge, i fins i tot a la pintura religiosa. L'entorn que acull la flora que s'exposa no deixa d'estar connotat semiòticament, però no per això deixa de transformar-se en una mena d'hort imaginari que acull un món vegetal que ens intriga. Les flors que s'han plantat a l'edifici, per mitjà del dibuix, la pintura, la fotografia, la imatge en moviment i la instal·lació, accedeixen a una nova capacitat significant que semblen atribuir-se per si mateixes, multiplicant els diàlegs en totes direccions.

El títol Després de la boira, primeres flors, rescata dos haikus de Matsuo Basho (1644-1694), dels quals he extret dos versos per unir-los, com si es tractés d'aprofitar el que poden significar amb un gir, consistent en la juxtaposició de dues imatges que fan perceptible un abans, en què un gran núvol baix cobreix la vall o la muntanya, i un després quan aquell s'esvaeix i apareixen les primeres flors. La successió temporal té lloc entre el final de l'hivern i el principi de la primavera amb la floració. La transició d'una estació a una altra suposa una revelació i un canvi que la natura experimenta i ens fa experimentar alhora en tots els sentits, com si els arbres i les plantes despertessin d'una letargia semblants a algunes espècies animals que hibernen per sobreviure. Cap forma verbal es fa imprescindible en molts haikus, són suficients les correspondències per fer-nos imaginar el moviment entre un fenomen i un altre, de la causa a aquest efecte, com passa quan la densitat de la boira es redueix i ens deixa veure el que aquesta ocultava. L'esclat de la primavera ens comunica l'energia que formes vegetals i espècies animals conservaven adormides, perquè es produeixi la floració o perquè aquestes darreres tornin a la vida.

Projectar les emocions que experimenta el poeta interiorment davant del paisatge que descriu demostra l'existència d'una conversa silenciosa que ningú més escolta. Només els

arbres, la lluna, el riu, les flors. Les estacions de l'any són constitutives del sentiment paisatge, que interiorment altera qui escriu davant l'espectacle que ofereix la Natura, i necessita transmetre ell mateix la força de tots els elements que concorren en cada passatge i en cada edat de la vida. Aquest enunciat es podria completar amb molts altres versos com aquell en què el poeta identifica un estat d'ànim quan es produeix la floració dient Primeres flors | la meva vida es perllonga | només per veure-les. Però després també, quan parla del soroll de l'aigua o dels pins i dels crits dels ànecs | a penes blancs juntament amb els de les gavines, o quan surt la lluna i brollen les flors de la prunera. Aquesta gran transformació que experimenta la natura es revela en cada nou escenari de la primavera i aquell que la nomena en sent formar part en tots els sentits.

La representació de formes vegetals, i en particular de les flors, adopta alhora en la poesia i la pintura de paisatge de la dinastia Tang (618-907), en portaveus com Tu Fu o Wang Wei i Li Po, una dimensió similar, encara que molt abans en el temps i en altres formes poètiques, però associades a estats d'ànim i com a expressió de sentiments i emocions que el paisatge replica per al subjecte que narra allò que li passa i allò que succeeix, mostrant les coincidències que es poden donar entre el que veu dins i fora. Alguns poemes del Tu Fu sobre la primavera ho posen en evidència mostrant la sintonia entre ell i l'entorn, i com tots dos són recíprocament miralls l'un per a l'altre. Aquesta companyia el reconforta i el redimeix. Al país derrotat, rius i turons impassibles, | Ciutat primaveral. Arbres frondosos i herba abundant. | Compadides les flors ploren amb mi (Visió de Primavera). La humanització de les plantes i de les flors és un fenomen molt característic d'aquesta poesia que la nostàlgia i la malenconia travessen deixant ferides que només guareix la contemplació de la bellesa. Només veig la meva tristesa de viatger, diu Tu Fu en anar a la recerca de les flors que la primavera fa aparèixer per tot arreu i sense mesura, mentre camina per la riba del riu tement que una ràfega de vent trenqui les tiges i que el temps les panseix al final de l'estació.

Les flors creixen als jardins tradicionals xinesos, als clàssics jardins japonesos i als jardins perses o jardins àrabs. En tots, la cultura de les flors respon a una filosofia, i a una religió, igual que a una ètica i una estètica, que ajuden a comprendre el valor que se'ls atribueix entre les formes vegetals a l'ús a cada lloc. La seva temporalitat sol ser el paradigma perfecte de la caducitat de tot allò que existeix, de la mateixa manera que l'aigua és, en un sentit o en un altre, a tots els jardins un element imprescindible per a la vida de plantes i arbres. D'aquí la importància perquè aquesta es canalitzi a través de rierols o llacs i fonts sonores per alimentar les arrels amb la resta de nutrients, que absorbeixen de la terra. Les flors són expressió fugaç de la vida i del bell natural, i la seva rèplica a la pintura, l'escultura i les arts decoratives des de l'antiguitat és una demostració de les correspondències existents entre l'ordre natural i la seva reproducció a la pintura i la poesia antigues, en el que s'anomena Natures mortes, venetes i bodegons, l'explosió dels quals cobra popularitat al Barroc, igual que en la pintura i la fotografia contemporànies o en qualsevol altre suport.

Els jardins més antics són concebuts com a imatge del paradís, o paradís del paradís a la terra, les representacions dels quals responen culturalment a una manera d'entendre la vida, a uns costums, a una filosofia i a un sistema polític. La història dels jardins comença a orient i els

primers jardins s'estenen fins a Mesopotàmia al segle VI a C, on es van construir suposadament els Jardins de Babilònia al costat de l'Èufrates, desapareixent al segle I d C, encara que no existeix una investigació arqueològica que pugui certificar l'existència d'aquests jardins ni testimonis reals que dissipin els dubtes sobre la seva existència, i això fa pensar que potser només són una construcció onírica d'un lloc que va existir naturalment i que no va ser una creació de l'home. Els jardins xinès, japonès, de l'Índia i Corea comparteixen l'antiguitat dels seus orígens i tants aspectes o característiques equivalents com diferències, tenint en compte que són construccions culturals identitàries i solen configurar-se com a oasi on es replica l'ordre natural, seguint codis o regles que determinen les variables del paisatge d'est a oest, i a la inversa, dels camins de la Ruta de la Seda.

Què ha passat des de llavors? En aquesta proposta s'han tingut en compte diversos aspectes per donar visibilitat a un sistema de relacions entre les produccions que es volien mostrar i els seus autors, com les parts d'un relat que les uneix entre si i amb el lloc que les rep. Les representacions florals, tant a Orient com a Occident, ocupen un lloc de primer ordre en la història de l'art, no només per ser un tema recurrent, sinó per les correspondències manifestes entre les successives manifestacions a què es presten progressivament en tots els estils, moviments i tendències. Però, més enllà de la seva contextualització geogràfica, temporal o ecològica a partir de cròniques que contempen l'aspecte multidisciplinari de les múltiples circumstàncies que concorren a cada època alterant identitats culturals i costums, les respectives representacions florals que s'han reunit no deixen d'advertir-nos sobre els canvis irreversibles que l'empremta humana ha causat al planeta.

Travessa la idea inicial que hi ha darrere d'aquest projecte expositiu els orientalismes conscients i inconscients que es poden atribuir a algunes produccions contemporànies, els motius de les quals permeten distingir certes aproximacions. De qualsevol manera, es tracta d'un repte posar en relació tantes coses, no només per les implicacions que es deriven, sinó perquè la introducció temporal d'obres representatives de certes pràctiques artístiques contemporànies pressuposa la invenció de connexions entre elles i entre elles i l'espai que les rep i acull. El projecte expositiu en si mateix es construeix a partir d'un relat que posa en contacte i qüestiona llenguatges interdependents que responen a figuracions semàntiques, les quals acaben organitzant-se entre si ampliant els sentits que se'n poden derivar, sense que finalment es puguin dissociar del lloc on han estat dipositades.

El lloc és en aquesta ocasió un edifici representatiu del modernisme català i de la trajectòria de Gaudí, que va rebre l'encàrrec del projecte el 1878 i va acabar construint entre el 1883 i el 1885. Considerada Patrimoni Mundial per la UNESCO el 2005, la rehabilitació de l'interior i el exterior del que és ara la casa museu es va començar fa uns anys, el 2014, amb la intenció de recuperar l'arquitectura original sobre la qual s'havien processat canvis d'ordre i magnitud. L'arquitectura té un pes específic a causa de les seves característiques, per no tractar-se estrictament d'un volum que fa de contenidor per donar cabuda a un mobiliari o decoració específica. Tant en els elements constructius, funcionals, ornamentals o merament decoratius, com en les policromies d'interior i exterior que acusen la influència mossàrab, les formes florals prevalen, juntament amb la presència d'una fauna que invoca allò fantàstic. El



llenguatge del modernisme que Gaudí reprendrà a les seves obres posteriors ja s'esbossa en el que va ser el seu primer projecte.

L'arquitectura de la Casa Vicens és autosuficient i comparable a una construcció artesanal que en ella mateixa és com una gran escultura monumental. Tot i això, l'oportunitat per fer dialogar produccions contemporànies amb alguns dels elements claus dels seus components ha estat sens dubte un principi per poder donar cabuda a la integració d'altres elements que acaben resignificant frases fetes, entenent que aquestes són unitats nòmades susceptibles de resignificar-se constantment, a la mercè de les alteracions que l'espai i el temps imposen. Quan parlem dels llocs de l'art, es penseu en l'estudi de l'artista, o de l'escriptor, la casa i l'entorn urbà o natural més quotidià per a ell, el museu, el centre d'art o la galeria, l'espai públic i el llibre. En aquest sentit, ateses les característiques d'un edifici tan connotat arquitectònicament com la Casa Vicens, és difícil que l'espai interior no pugui oposar una forta resistència a ser ocupat. Tot i això, el rebuig o l'hostilitat que es percep, quan es planteja la introducció d'elements aliens al cos de l'edifici, encara que sigui temporalment, acaba sent un repte que implica enderrocar murs invisibles per fer-ho possible. Es tracta finalment d'establir diàlegs imaginaris entre aquests i el seu entorn immediat, a tall de prova per dir que es desdobra en diversos plans amb una invitació per pensar el món com una aposta i un desafiament. El projecte que es presenta té en compte tot això i molt més, com el mateix aprofitament d'un espai de la ciutat, sense que hagi de renunciar a cap de les seves característiques, alhora que la seva invasió contribueix d'alguna manera a la seva visibilitat.